

# DIE HYMENOPTEREN-FAUNA VON DEN RIUKIU-INSELN.

VON

PROF. DR. S. MATSUMURA

UND

T. UCHIDA.

Von den Riukiu Inseln (Okinawa) waren bis jetzt ungefähr 53 Arten von Hymenopteren bekannt und zwar sie am meistens von Prof. Dr. S. MATSUMURA† bestimmt und beschrieben wurden. Im Jahre 1908, eine Liste von Hymenopteren aus den Riukiu Inseln wurde von Herrn H. KUROIWA†† veröffentlicht, die hauptsächlich von Prof. Dr. S. MATSUMURA bestimmt worden waren. In dieser Arbeit enumerieren wir 116 Arten und 6 Varietäten, von denen 25 Arten und 2 Varietäten überhaupt für die wissenschaftliche Welt neue sind, und zwar 38 Arten und 2 Varietäten neue für diese Inseln. Die kleinste Arten lassen wir jetzt unberührt bleiben, und es liegt kein Zweifel, dass hier bietet noch ein ziemlich grosses Feld für die Fachmännern da.

Diese wertvollen Materialien, die vor uns liegen für die gegenwärtige Untersuchung, stammen hauptsächlich von den Sammlungen der Herren TAKUYA IWASAKI, HISASHI KUROIWA, SÔICHIRO SAKAGUCHI und SHUJIRÔ HIRAYAMA, welche jetzt im Entomologischen Museum von der Hokkaido Kaiserlichen Universität zu Sapporo aufbewahrt sind, für diesen Herren mochten wir den besten Dank aussprechen.

## FAM. VESPIDAE.

### 1. \**Vespa ducalis* SMITH var. *pulchra* BUYSSON

*Vespa ducalis* SMITH var. *pulchra* BUYSSON, Ann. Soc. Ent. Fr. Vol. LXXII, p. 519, ♀ ♂ (1904); MATSUMURA, Thous. Ins. Jap. Suppl. III, p. 99, pl. XXXVIII, fig. 4, ♀ (1911).

*Vespa ducalis* MATSUMURA, in KUROIWA, Prov. List Hym. in Loochoo, p. 6 (1908).

Fundorte—Okinawa (Okinawa-honto, Ishigakijima, Seihoto); gesammelt in zahlreichen ♀ ♂ Exemplaren von den Herren H. KUROIWA und S. HIRAYAMA.

Sonstiger Fundort—Honshu.

† Thous. Ins. Jap. Suppl. III & IV (1911-1912).

†† Prov. List Hym. in Loochoo (1908).

\* Neue für Okinawa.

**2. \*Vespa parallela** ANDRÉ

*Vespa parallela* ANDRÉ, Bull. Soc. Ent. Fr. IV, p. 82, n. 2, ♀ (1884); id., Ann. Soc. Ent. Fr. IV, p. 61, ♀ (1884); DALLA TORRE, Cat. Hym. IX, p. 152 (1893); id., Gen. Insect. 19, p. 65 (1904); MATSUMURA, Thous. Ins. Jap. Suppl. III, p. 101, Pl. XXXVIII, fig. 9, ♀ (1911).

Fundorte—Okinawa (Ishigakijima, Okinawa-honto); 4 (1 ♂, 3 ♀) Exemplare gesammelt von den Herren H. KUROIWA, S. HIRAYAMA und S. KIYAMU.

Sonstige Fundorte—Hokkaido, Honshu, Shikoku, Kiusiu und Sibirien.

**3. Vespa cincta** FABRICIUS

*Vespa cincta* FABRICIUS, Syst. Ent. p. 362, n. 1, ♀ (1775); RÖMER, Gen. Insect. p. 60, n. 124, Taf. 27, Fig. 5, ♀ (1789); GMELIN, Syst. Nat. Ed. 13a, p. 2748, n. 28, (1790); CHRIST, Naturg. Insect, p. 216, (1791); OLIVIER, Encycl. Méth. VI, p. 676, n. 37 (1791); LATREILLE, Gen. Crust. Insect, IV, p. 142 (1809); LEPELETIER, Hist. Nat. Insect. Hym. I, p. 505, n. 1, ♀ (1836); SAUSSURE, Etud. Vesp. II, p. 152, n. 37, ♀ (1853); DALLA TORRE, Cat. Hym. IX, p. 140 (1893); BINGHAM, Ind. Faun. Hym. I, p. 402, n. 698, ♀ ♀ (1897); DALLA TORRE, Gen. Insect, 19, p. 65 (1904); MATSUMURA, in KURÓIWA, Prov. List Hym. in Loochoo, p. 6 (1908).

*Sphex tropica* SULZER, Gesch. Ins. I, p. 192 (1776).

*Vespa affinis* FABRICIUS, Mant. Ins. I, p. 287 (1787).

*Vespa tenebrionis* CHRIST, Nat. Ins. p. 216, Taf. 18, Fig. 4 (1791).

*Vespa unifaciata* OLIVIER, Encycl. Méth. VI, p. 77 (1791).

Fundort—Okinawa (Ishigakijima); gesammelt in nur einem ♀ Exemplar von Herrn S. KIYAMU.

Sonstige Fundorte—China, Indien, Java und Burma.

**4. \*Vespa bicolor** FABRICIUS

*Vespa bicolor* FABRICIUS, Mant. Ins. I, p. 288, n. 14 (1787); GMELIN, Syst. Nat. Ed. 13a, p. 2750, n. 40 (1790); OLIVIER, Encycl. Méth. Ins. VI, p. 680, n. 53 (1791); LEPELETIER, Hist. Nat. Ins. Hym. I, p. 512, n. 10 (1836); SAUSSURE, Etud. Vesp. II, p. 143, n. 25, ♀ (1853); DALLA TORRE, Cat. Hym. IX, p. 139, ♀ ♂ (1893); BINGHAM, Ind. Faun. Hym. I, p. 404, n. 701, ♀ ♀ (1897); DALLA TORRE, Gen. Ins. 19, p. 64 (1904); MATSUMURA, Thous. Ins. Jap. Suppl. III, p. 163, Pl. XXXIII, fig. 12, ♀ (1911).

Fundort—Okinawa (Okinawa-honto); 3 ♀ Exemplare wurden von den Herren S. SAKAGUCHI und T. IWASAKI gesammelt.

Sonstige Fundorte—Formosa, China und Indien.

**5. Polistes hebraeus** FABRICIUS

*Vespa hebraea* FABRICIUS, Mant. Ins. I, p. 292, n. 58 (1787); GMELIN, Syst. Nat. Ed. 13a, p. 2576, n. 71 (1790); OLIVIER, Encycl. Méth. Ins. VI, p. 690, n. 105 (1791); JURINE, Nouv. Méth. Class. Hym. p. 167, ♀ (1807).

*Vespa undata* OLIVIER, Encycl. Méth. Ins. VI, p. 684, n. 72 (1791).

*Vespa macaensis* FABRICIUS, Ent. Syst. II, p. 259 (1793).

*Polistes hebraea* LAMARCK, Hist. Nat. Anim. IV, p. 90, n. 561 (1817); LEPELETIER, Encycl. Méth. Ins. X, p. 171 (1825).

*Polistes hebraeus* SAUSSURE, Etud. Vesp. II, p. 53, n. 10, ♀ ♂ (1853); SMITH, Trans. Ent. Soc. Lond. p. 197, n. 2 (1873); ROTHNEY, Ent. M. Magaz. XIV, p. 92 (1877); DALLA TORRE, Cat. Hym. IX, p. 130 (1893); BINGHAM, Ind. Faun. Hym. I, p. 398, n. 694, ♀ ♂ (1897); DALLA TORRE, Gen. Ins. 19, p. 70 (1904); MATSUMURA, in KUROIWA, Prov. List Hym. in Loochoo, p. 5 (1908); id., Thous. Ins. Jap. Suppl. III, p. 104, Pl. XXXIX, fig. 12, ♀ (1911); UCHIDA, Ins. World, Gifu, Jap. XXXIX, 13, p. 2 (1924).

Fundorte—Okinawa (Okinawa-honto, Ishigakijima); gesammelt in 2 ♂ Exemplaren von den Herren H. KUROIWA und S. HIRAYAMA.

Sonstige Fundorte—Honshu, Shikoku, Kiushu, Korea, Formosa, China, Indien, Burma, Persien, Arabien und Afrika.

### 6. *Polistes yayeyamensis* MATSUMURA

*Polistes yayeyamensis*. MATSUMURA, in KUROIWA, Prov. List Hym. in Loochoo, p. 5 (1908); id., Thous. Ins. Jap. Suppl. III, p. 106, Pl. XXXIX, fig. 5, ♀ (1911).

Fundorte—Okinawa (Okinawa-honto, Ishigakijima, Miyakojima); gesammelt in zahlreichen ♀ ♂ Exemplaren von den Herren H. KUROIWA, S. SAKAGUCHI und S. HIRAYAMA.

### 7. *Polistes novarae* SAUSSURE

*Polistes novarae* SAUSSURE, Reise Novara, Hym. II, p. 19, n. 2, ♀ ♂ ♂ (1867); SMITH, Trans. Ent. Soc. Lond. p. 198, n. 3 (1873); DALLA TORRE, Cat. Hym. IX, p. 132 (1897); id., Gen. Ins. 19, p. 70 (1904); MATSUMURA, in KUROIWA, Prov. List Hym. in Loochoo, p. 6 (1908).

Fundort—Okinawa (Okinawa-honto); gesammelt in 2 ♂ Exemplaren von Herrn H. KUROIWA.  
Sonstiger Fundort—Australien.

### 8. *Polistes okinawensis* MATSUMURA et UCHIDA (sp. nov.)

(Pl. III, fig. 5, ♀)

♀ ♂ ♂. Kopf von vorn gesehen subquadratisch, glatt und matt; Scheitel, Wangen und Stirn zerstreut fein punktiert; Clypeus ein wenig gewölbt, pentagonal, mit zahlreichen groben Punkten versehen; Mandibeln kräftig, mit 4 ungleichen Zähnen, von denen der oberste am kleinsten ist. Fühler dick und fadenförmig, das 2te Geißelglied am längsten. Thorax zerstreut fein punktiert wie beim Kopf, aber das Metanotum in der Regel dicht grob quer gerunzelt; Schildchen flach und glatt. Flügel gelbbraun, Nerven und Stigma gelbrot. Beine verhältnismässig kurz und kräftig. Hinterleib so lang wie der Kopf und Thorax zusammen, ganz glatt, spindelförmig.

Färbung schwarz; Kopf grösstenteils gelbrot, Scheitel, die äusseren Orbitae, der Umfang des Clypeus, Mandibeln an der Spitze und ein Fleck zwischen den Fühlern schwarz. Prothorax grösstenteils, Tegulae, 4 Linien des Mesonotums, beide Schildchen, einige Flecke der Mesopleurae und 2 kleine Makel des Metanotums gelbrot. Beine schwarz; die Vorderschenkel, ausgenommen die Basis, die Mittel- und Hinterschenkel nur an der Spitze, alle Schienen und Tarsen ganz gelbrot; Klauen an der Spitze schwarzbraun. Abdomen gelbrot; jedes Segment in der Mitte mit einer schmalen schwarzen Längslinie, das erste schwarz, aber am Hinterrande breit gelbbraun gesäumt und beiderseits mit einem gleichfärbigen Flecke, das 2te, 3te, 4te und 5te Segment in der Mitte mit je einer schwarzen wellenförmigen Querlinie, das erstere an der Basalhälfte rotbraun. Körperlänge: ♀, ♂ 22–24 mm.; ♂ 18–20 mm.; Flügelänge: ♀ 18 mm.; ♂ 14 mm.

Fundorte—Okinawa (Okinawa-honto, Ishigakijima); gesammelt in zahl-

reichen ♀ ♂ Exemplaren von den Herren H. KUROIWA, S. SAKAGUCHI und S. HIRAYAMA.

Diese Art ist zahlreich in Okinawa und ähnelt sich *Polistes hebraeus* FABRICIUS, unterscheidet sich aber von der letztern durch ihre andere Zeichnung.

### 9. *Icaria ferruginea* FABRICIUS

*Vespa ferruginea* FABRICIUS, Ent. Syst. II, p. 280, n. 35 (1793).

*Polistes ferruginea* FABRICIUS, Syst. Piez. p. 277, n. 39 (1804).

*Icaria ferruginea* SAUSSURE, Étud. Vesp. II, p. 38, n. 17, ♀ ♂ (1853); HORNE, Trans. Ent. Soc. Lond. p. 169 (1870); ANDRÉ, Naturaliste, p. 189 (1889); DALLA TORRE, Cat. Hym. IX, p. 118, ♀ ♂ (1893); BINGHAM, Ind. Faun. Hym. I, p. 338, n. 674, ♀ ♂ (1897); DALLA TORRE, Gen. Ins. 19, p. 73 (1904); MATSUMURA, in KUROIWA, Prov. List Hym. in Loochoo, p. 5 (1908).

Fundorte—Okinawa (Okinawa-honto, Ishigakijima, Miyakojima); gesammelt in zahlreichen ♀ ♂ Exemplaren von den Herren H. KUROIWA, T. IWASAKI, S. SAKAGUCHI und S. HIRAYAMA.

Sonstige Fundorte—Formosa, China, Indien und Burma.

### 10. \**Polibia orientalis* SAUSSURE

*Polibia orientalis* SAUSSURE, Étud. Vesp. II, p. 208, n. 53, ♀ ♂ (1853); DALLA TORRE, Cat. Hym. IX, p. 165, ♀ ♂ (1893); BINGHAM, Ind. Faun. Hym. I, p. 383, n. 669, ♀ ♂ (1897); MATSUMURA, in KUROIWA, Prov. List Hym. in Loochoo, p. 5 (1908); id., Thous. Ins. Jap. Suppl. III, p. 108, Pl. XXXIX, fig. 8, ♀ (1911); UCHIDA, Insect World, Gifu, Jap. XXXIX, p. 5, n. 13 (1925).

Fundort—Okinawa (Okinawa-honto); nur ein ♀ Exemplar gesammelt von Herrn T. IWASAKI.

Sonstige Fundorte—Honshu, Shikoku, Kiushu, Formosa, Korea, China, Indien und Burma.

## FAM. EUMENIDAE.

### 11. *Eumenes esuriens* FABRICIUS

*Vespa esuriens* FABRICIUS, Mant. Ins. I, p. 293, n. 75 (1787); GMELIN, Syst. Nat. Ed. 13a, p. 2754, n. 58 (1790); OLIVIER, Encycl. Méth. Ins. VI, p. 673, n. 17 (1791); JURINE, Nouv. Méth. Class. Hym. p. 171, ♀ ♂ (1807).

*Vespa pediculata* OLIVIER, Encycl. Méth. Ins. VI, p. 670, n. 7 (1791).

*Eumenes esuriens* FABRICIUS, Syst. Piez. p. 286, n. 7 (1804); SAUSSURE, Étud. Vesp. I, p. 56, n. 40 (1852); SMITH, Jour. Proc. Linn. Soc. Zool. IV, p. 86, n. 1 (1860); HORNE, Trans. Ent. Soc. Lond. p. 166, ♀ ♂ (1870); MAINDRON, Ann. Soc. Ent. Fr. p. 271, n. 9, ♀ ♂ (1882); ANDRÉ, Spec. Hym. Europ. II, p. 619, n. 1, ♀ ♂ (1884); DALLA TORRE, Cat. Hym. IX, p. 23 (1893); BINGHAM, Ind. Faun. Hym. I, p. 342, n. 608, ♀ ♂ (1897); DALLA TORRE, Gen. Ins. 19, p. 22 (1904); MATSUMURA, in KUROIWA, Prov. List Hym. in Loochoo, p. 5 (1908); id., Thous. Ins. Jap. Suppl. III, p. 109, Pl. XXXIX, fig. 10, ♀ (1911).

Fundorte—Okinawa (Okinawa-honto, Miyakojima); gesammelt in 3 (1 ♀, 2 ♂) Exemplaren von den Herren S. KIYAMU und S. SAKAGUCHI.

Sonstige Fundorte—Formosa, Indien und Burma.

### 12. \**Eumenes arcuata* FABRICIUS

*Vespa arcuata* FABRICIUS, Syst. Ent. p. 371, n. 40 (1775); GMELIN, Syst. Nat. Ed. 13a, p. 2753, n. 49 (1790); OLIVIER, Encycl. Méth. Ins. VI, p. 670, n. 2 (1791).

*Sphex arcuata* CHRIST, Naturg. Ins. p. 312 (1791).

*Eumenes fulvipennis* SMITH, Cat. Hym. Brit. Mus. V, p. 24 (1857).

*Eumenes arcuata* FABRICIUS, Syst. Piez. p. 297, n. 11 (1804); SAUSSURE, Etud. Vespid. I, p. 63, n. 50, ♀ ♂ (1852); SMITH, Cat. Hym. Brit. Mus. V, p. 24, n. 26, ♀ ♂ (1857); DALLA TORRE, Cat. Hym. IX, p. 18, ♀ ♂ (1893); BINGHAM, Ind. Faun. Hym. I, p. 346, n. 614, ♀ ♂ (1897); DALLA TORRE, Gen. Ins. 19, p. 21 (1904); MATSUMURA, Thous. Ins. Jap. Suppl. III, p. 109, Pl. XXXIX, fig. 11, ♀ (1911).

Fundort—Okinawa (Okinawa-honto); gesammelt in nur einem ♀ Exemplare von Herrn S. HIRAYAMA.

Sonstige Fundorte—Formosa, Indien, Neu-Guinea und Neu-Island.

### 13. *Odynerus yayeyamensis* MATSUMURA (sp. nov.) (Pl. III, fig. 12, ♂)

*Odynerus yayeyamensis* MATSUMURA (nom. lit.), in KUROIWA, Prov. List Hym. in Loochoo, p. 5 (1908).

♂. Kleine Art. Körper dicht grob punktiert; Kopf rundlich, dicht grob punktiert, besonders auf dem Scheitel; Clypeus schwach gewölbt, glatt, dicht filzig behaart, herzförmig, am Vorderrande aber stark zugespitzt; Scheitel breit, hinter den Augen sehr schmal. Antennen dick, schwarz, an der Spitze rotbraun, an der Basis und der Schaft unten gelb. Thorax deutlich dicht grob punktiert, besonders auf den Pro- und Mesonotum; Tegulae und Schildchen gross, flach; Postschildchen auffallend dicht grob punktiert und beiderseits mit je einem kleinen Höcker versehen; Metathorax in der Mitte breit tief ausgehöhlt. Flügel schmal, ziemlich lang, und ausgedehnt dunkelbraun getrübt. Beine normal. Hinterleib dicht punktiert; das erste Segment deutlich dicht, das 2te ziemlich dicht, die übrigen spärlich fein, das mittlere sehr gross, punktiert.

Grundfarbe schwarz und ganz matt; der Schaft unten, Mandibeln (an der Spitze dunkelbraun), Clypeus (in der Mitte mit einer schwarzen Linie), Tegulae zum Teil, Pronotum, je ein grosser Fleck der Mesopleurae, 2 kleine Flecke des Postschildchens, die Vorder- und Mittelschenkel an der Spitzenhälfte, alle Schienen ganz, das erste und 2te Hinterleibssegment am Hinterrande, das 4te und 5te am Hinterrande in der Mitte, rein gelb, die sämtlichen Tarsen gelbbraun; das 2te Segment an der Basis jederseits mit einem grossen rundlichen gelben Flecke. Körperlänge: ♀ 11 mm.; Flügellänge: 7 mm.

Fundort—Okinawa (Okinawa-honto); gesammelt in 2 ♂ Exemplaren von den Herren S. KIYAMU und S. SAKAGUCHI.

### 14. *Odynerus flavolineatus* SMITH

*Odynerus flavolineatus* SMITH, Cat. Hym. Brit. Mus. V, p. 60, n. 1, ♀ (1857); SAUSSURE, Stett. Ent. Zeitg. XXIII, p. 197, n. 30, ♀ ♂ (1862); DALLA TORRE, Cat. Hym. IX, p. 68, ♀ ♂ (1893); id., Gen. Ins. 19, p. 45 (1904); MATSUMURA, in KUROIWA, Prov. List Hym. in Loochoo, p. 5 (1908); id., Thous. Ins. Jap. Suppl. III, p. 108, Pl. XXXIX, fig. 13, ♀ (1911).

*Rhynchium flavolineatum* BINGHAM, Ind. Faun. Hym. I, p. 360, n. 636, ♀ ♂ (1897).

Fundorte—Okinawa (Okinawa-honto, Ishigakijima, Miyakojima, Yonakunijima); gesammelt in zahlreichen ♀ ♂ Exemplaren von den Herren H. KUROIWA, T. IWASAKI, S. SAKAGUCHI und S. HIRAYAMA.

Sonstige Fundorte—Honshu, Shikoku, Kiushu, Formosa, Indien und Java.

**15. *Odynerus japonicus* MATSUMURA (sp. nov.) (Pl. III, fig. 11, ♂)**

*Odynerus japonicus* MATSUMURA (nom. lit.), in KUROIWA, Prov. List Hym. in Loochoo, p. 5 (1908).

♂. Kopf rundlich und dicht grob punktiert; Scheitel breit; Clypeus spärlich fein punktiert, pentagonal, am Vorderrande verschmälert und in der Mitte tief ausgehöhlt; Mandibeln schlank und lang. Fühler dick, hinter der Mitte leicht verdickt. Thorax dicht grob punktiert wie beim Kopf; Schildchen flach, in der Mitte ohne schwache Furche; Tegulae gross und glatt. Flügel subhyalin. Beine schlank und lang. Hinterleib viel länger als der Kopf und Thorax zusammen; die zwei Basalsegmente punktiert, die Punktierung des ersten dichter und gröber als die des zweiten, die übrigen Segmente grösstenteils glatt oder mit einzelnen feinen Punkten.

Färbung schwarz; der Schaft unten, Clypeus, Mandibeln, die inneren Orbitae zum Teil, ein Fleck zwischen den Fühlern, ein Punkt der externen Orbitae, Pronotum, Tegulae, Postschildchen, je ein grosser Fleck der Mesopleurae, sämtliche Schenkel vorn an der Spitze, deren Hüften, Schienen, Tarsen, das erste und 2te Hinterleibssegment am Hinterrande, rein gelb. Körperlänge: ♂ 9 mm.; Flügellänge: 6 mm.

Fundort—Okinawa (Nago); gesammelt in 2 ♂ Exemplaren von Herrn H. KUROIWA.

Diese Art steht nahe der vorhergehenden Art, aber das 2te Segment des Hinterleibs an der Basis beiderseits ohne grossen gelben Fleck.

**16. *Rhynchium haemorrhoidale* FABRICIUS**

*Vespa haemorrhoidalis* FABRICIUS, Syst. Ent. p. 366, n. 24 (1775); GMELIN, Syst. Nat. Ed. 13a, I, p. 2759, n. 85 (1790); CHRIST, Naturg. Ins. p. 242 (1791); OLIVIER, Encycl. Méth. Ins. VI, p. 683, n. 68 (1791).

*Odynerus dimidiatus* GUÉLIN, Bêlang. Vog. Ins. Orient. p. 5936 (1834).

*Rhynchium haemorrhoidale* SAUSSURE, Etud. Vesp. I, p. 102, n. 12 (1852); SMITH, Jour. Proc. Linn. Soc. Zool. IV, p. 128, n. 1, ♂ ♀ (1860); BINGHAM, Ind. Faun. Hym. I, p. 354, n. 626, ♀ ♂ (1897); DALLA TORRE, Gen. Ins. 19, p. 34 (1904); MATSUMURA, in KUROIWA, Prov. List Hym. in Loochoo, p. 5 (1908); id., Thous. Ins. Jap. Suppl. III, p. 112, Pl. XXXIX, fig. 16, ♀ (1911); UCHIDA, Ins. World, Gifu, Jap. p. 4, n. 17 (1925).

Fundorte—Okinawa (Okinawa-honto, Ishigakijima, Miyakojima, Kumejima); gesammelt in zahlreichen ♀ ♂ Exemplaren von den Herren H. KUROIWA, T. IWASAKI, S. SAKAGUCHI und S. HIRAYAMA. Sonstige Fundorte—Kiushu, Formosa, Korea, Java, Indien und Afrika.

**17. \**Rhynchium mandarineum* SAUSSURE**

*Rhynchium mandarineum* SAUSSURE, Etud. Vesp. III, p. 180, n. 73, ♀ ♂ (1856); DALLA TORRE, Cat. Hym. IX, p. 46 (1893); id., Gen. Ins. 19, p. 34 (1904); MATSUMURA, Thous. Ins. Jap. Suppl. III, p. 113, Pl. XXXIX, fig. 17, ♀ (1911).

*Rhynchium okinawanum* MATSUMURA (nom. lit.), in KUROIWA, Prov. List Hym. in Loochoo, p. 5 (1908).

Fundort—Okinawa (Okinawa-honto); gesammelt in 2 ♀ Exemplaren von den Herren H. KURO-

IWA und S. SAKAGUCHI. Diese Art scheint sehr selten in Okinawa.  
 Sonstige Fundorte—Hokkaido, Honshu, Shikoku, Kiushu und China.

FAM. SPHEGIDAE.

18. *Crabro sakaguchii* MATSUMURA et UCHIDA (sp. nov.) (Pl. III, fig. 9, ♀)

♀. Kopf gross, kubisch, etwas breiter als der Thorax und dicht fein punktiert; Scheitel breit, glänzend; Clypeus dicht fein silber behaart; Mandibeln lang und schlank. Antennen fadenförmig, dick und kurz. Thorax kurz, sehr kräftig; Pronotum glatt, spärlich fein punktiert, Pro- und Mesopleuræ grob gerunzelt; Mesonotum auffallend dicht punktiert; Schildchen quer und schwach gewölbt; Metathorax sehr kurz, hinten abfallend, Metanotum grob runzelig punktiert, Metapleuræ glatt. Flügel subhyalin. Beine kurz, die Hinterschenkel glänzend und spärlich fein punktiert.

Grundfarbe schwarz, ganz matt; Schaft, Mandibeln an der Basis, Pronotum, die beiden Schildchen, die Vorder- und Mittelschenkel an den Spitzen, alle Schienen an der Basalhälfte, ein Fleck auf jeder Seite des 2ten, 3ten und 4ten Hinterleibssegmentes und das 5te auf der Rückenseite ganz, gelb, die Flecke des 3ten Segmentes viel kleiner als die der 2 anderen Segmente. Körperlänge: ♀ 11 mm.; Flügellänge: 6 mm.

Fundort—Okinawa (Okinawa-honto); nur ein ♀ Exemplar gesammelt von Herrn S. SAKAGUCHI.

19. *Ampulex dentatus* MATSUMURA et UCHIDA (sp. nov.) (Pl. III, fig. 6, ♀)

♀. Grundfarbe violettblau, stark glänzend; Antennen mit Ausnahme vom Schaft und die Mandibeln vollständig schwarz. Flügel dunkelbraun getrübt, in einer Richtung mit einer purpurischen Schatte.

Kopf rundlich, deutlich dicht fein punktiert; Stirn breit; Scheitel schmal; Gesicht und Clypeus grünlich; das erstere breit, der letztere mit kräftigem Mittellängskiel, der zwischen den Fühlern anfängt, nach unten zu aber stark an der Höhe und Breite zunimmt und durch einen dreieckigen Eindruck am Ende des Clypeus in zwei nach vorn divergierend Kiele gespalten wird, der jede auf dem Vorderrande wie ein kleiner zahnförmiger Fortsatz endigend; Mandibeln lang, an den Spitzen rotbraun. Thorax lang, glatt, und stark glänzend; Pro- und Mesothorax sehr fein punktiert; das Metanotum in der Regel quer gerunzelt, mit einigen kräftigen Längskielen, hinten beiderseits mit 2 Zähnen; Pronotum vorn. leicht konkav; Parapsidenfurchen deutlich. Beine lang; die sämtlichen Schenkel in der Mitte sehr verdickt. Antennen fadenförmig, das erste Geisselglied am längsten. Hinterleib glatt und stark glänzend, gegen

das Ende hin leicht zusammengedrückt, das 2te Segment viel grösser als die übrigen. Körperlänge: ♀ 17–19 mm.; Flügellänge: 12.5–13 mm.

Fundort—Okinawa (Okinawa-honto); 2 ♀ Exemplare gesammelt von Herrn H. KUROIWA.

Der Form und Färbung nach der *Ampulex amoena* STÅL sehr ähnlich, die Hinterschenkel aber nicht rot gefärbt.

## 20. *Sphex platynotus* MATSUMURA

*Sphex platynotus* MATSUMURA, Thous. Ins. Jap. Suppl. IV, p. 177, Pl. LIII, fig. 9, ♀ (1912).

Fundort—Okinawa (Okinawa-honto); gesammelt in 2 ♀ Exemplaren von Herrn H. KUROIWA.

## 21. *Sphex aurulentus* FABRICIUS

*Sphex aurulentus* FABRICIUS, Mant. Ins. I, p. 274, n. 10, ♀ (1787); GMELIN, Syst. Nat. Ed. 13a, p. 2725, n. 37 (1791); CAMERON, Mem. Proc. Manchest. Ph. Soc. II, p. 100 (1889);

*Pepsis sericea* FABRICIUS, Syst. Piez. p. 211 (1804).

*Sphex fabricii* DAHLBOM, Hym. Eur. I, p. 27, n. 11 (1843).

*Sphex ferruginea* LEPELETIER, Hist. Nat. Ins. Hym. III, p. 345, n. 18, ♀ (1845); SMITH, Cat. Hym. Brit. Mus. IV, p. 253, n. 27, ♀ ♂ (1856).

*Sphex lineola* LEPELETIER, Hist. Nat. Ins. Hym. III, p. 353, n. 27, ♀ (1845).

*Sphex ferox* SMITH, Jour. Linn. Soc. p. 55, ♀ ♂ (1862).

*Sphex lepeletierii* SAUSSURE, Novara Reise, Hym. p. 49, ♀ ♂ (1867).

*Sphex godeffroyi* SAUSSURE, Stett. Ent. Zeitg. XXX, p. 57, n. 6, ♀ ♂ (1869).

*Sphex aurulentus* KOHL, Termész. Füzet. IX, p. 194, n. 29, ♀ ♂ (1885); DALLA TORRE, Cat. Hym. VIII, p. 416 (1895); BINGHAM, Ind. Faun. Hym. I, p. 250, n. 670, ♀ ♂ (1897); MATSUMURA, in KUROIWA, Prov. List Hym. in Loochoo, p. 4 (1908); id., Thous. Ins. Jap. Suppl. III, p. 117, Pl. XL, fig. 1, ♀ (1911); STRAND, Arch. Naturgesch. p. 81, n. 2, ♀ ♂ (1913).

Fundort—Okinawa (Okinawa-honto); 2 ♀ Exemplare wurden von Herrn S. KIYAMU gesammelt. Sonstige Fundorte—Formosa, China, Indien und Australien.

## 22. *Sphex nigripes* SMITH

*Sphex nigripes* SMITH, Cat. Hym. Brit. Mus. IV, p. 254, n. 59, ♀ ♂ (1856); KOHL, Ann. Nat. Hofmus. Wien, V, p. 421, n. 114, ♀ ♂ (1890); DALLA TORRE, Cat. Hym. VIII, p. 432 (1895); BINGHAM, Ind. Faun. Hym. I, p. 248, n. 466, ♀ ♂ (1897); UCHIDA, Ins. World, Gifu, Jap. XXIX, p. 5 (1925).

Fundort—Okinawa (Okinawa-honto); gesammelt in nur einem ♀ Exemplare von Herrn S. HIRAYAMA.

Sonstige Fundorte—Korea, Formosa, China, Indien und Australien.

## 23. *Sphex nigripes* SMITH var. *muticus* KOHL

*Sphex muticus* KOHL, Termész. Füzet. IX, p. 199, n. 35, ♀ ♂ (1885); MATSUMURA, Thous. Ins. Jap. Suppl. III, p. 116, Pl. XXXIX, fig. 18, ♀ (1911).

*Sphex nigripes* SMITH var. *muticus* KOHL, Ann. Nat. Hofmus. Wien, V, p. 422 (1890); DALLA TORRE, Cat. Hym. VIII, p. 433 (1895); MATSUMURA, in KUROIWA, Prov. List Hym. in Loochoo, p. 4 (1908); STRAND, Arch. Naturgesch. p. 82 (1913).

Fundorte—Okinawa (Okinawa-honto, Ishigakijima); zahlreiche ♀ ♂ Exemplare wurden von den Herren H. KUROIWA, S. SAKAGUCHI und S. HIRAYAMA gesammelt.



Sonstige Fundorte—Honshu, Kiushu, Korea, Formosa und Celebes.

## 24. *Sphex umbrosus* CHRIST

*Sphex umbrosa* CHRIST, Naturg. Ins. p. 293 (1791).

*Sphex funicata* CHRIST, Naturg. Ins. p. 293 (1791).

*Sphex argentata* FABRICIUS, Ent. Syst. II, p. 200, n. 8 (1793); DAHLBOM, Hym. Eur. I, p. 25, n. 1 (1843); SMITH, Cat. Hym. Brit. Mus. IV, p. 252, n. 52 (1856); CAMERON, Mem. Proc. Manch. Ph. Soc. II, p. 112 (1889).

*Sphex albifrons* FABRICIUS, Ent. Syst. II, p. 207, n. 36 (1793); LEPELETIER, Encycl. Méth. Ins. X, p. 461, n. 3 (1825).

*Sphex unicolor* FABRICIUS, Ent. Syst. II, p. 208, n. 38 (1793).

*Sphex argentifrons* LEPELETIER, Hist. Nat. Ins. Hym. III, p. 337, n. 7, ♀ ♂ (1845).

*Sphex argentifera* WALKER, List Hym. Egypt, p. 19, n. 99 (1871).

*Sphex umbrosus* KOHL, Ann. Nat. Hofmus. Wien, V, p. 406, n. 99, ♀ ♂ (1890); RADOSZKOWSKI, Bull. Soc. Nat. Moscou, p. 576 (2891); DALLA TORRE, Cat. Hym. VIII, p. 445 (1895); BINGHAM, Ind. Faun. Hym. I, p. 250, n. 469, ♀ ♂ (1897); MATSUMURA, in KUROIWA, Prov. List Hym. in Loochoo, p. 4 (1908); id., Thous. Ins. Jap. Suppl. III, p. 117, Pl. XXXIX, fig. 24, ♀ (1911).

Fundorte—Okinawa (Okinawa-honto, Ishigakijima, Miyakojima, Seihoto); gesammelt in zahlreichen ♀ ♂ Exemplaren von den Herren T. IWASAKI, H. KUROIWA, S. SAKAGUCHI und S. HIRAYAMA.

Sonstige Fundorte—Honshu, Shikoku, Kiushu, Formosa, China, Indien, Australien und Afrika.

## 25. \**Sphex flammitricus* STRAND

*Sphex flammitricus* STRAND, Arch. Naturgesch. p. 63, ♀ ♂ (1913).

Fundort—Okinawa (Okinawa-honto); nur ein ♀ Exemplar gesammelt von Herrn S. HIRAYAMA.

Sonstige Fundorte—Honshu, Shikoku, Kiushu und Formosa.

## 26. *Sceliphron madraspatanum* FABRICIUS

*Sphex madraspatana* FABRICIUS, Spec. Ins. I, p. 446, n. 16 (1781); GMELIN, Syst. Nat. Ed. 13a, p. 2727, n. 46 (1790).

*Sceliphron madraspatanum* KLUG, Neu. Schiff. Ges. Nat. Fr. Berlin, III, p. 565, n. 2 (1801); BINGHAM, Ind. Faun. Hym. I, p. 237, n. 447, ♀ ♂ (1897); MATSUMURA, Thous. Ins. Jap. Suppl. III, p. 119, Pl. LX, fig. 5, ♀ (1911).

*Pelopoecus madraspatanus* FABRICIUS, Syst. Piez. p. 203, n. 3 (1804); LEPELETIER, Hist. Nat. Ins. Hym. III, p. 316, n. 2, ♀ ♂ (1845); CAMERON, Mem. Proc. Manch. Ph. Soc. II, p. 103 (1889); RADOSZKOWSKI, Bull. Soc. Nat. Moscou, p. 581 (1891).

*Sphex madraspatanum* DALLA TORRE, Cat. Hym. Vol. VIII, p. 387 (1895).

Fundorte—Okinawa (Okinawa-honto, Ishigakijima, Miyakojima); gesammelt in zahlreichen ♀ ♂ Exemplaren von den Herren H. KUROIWA und S. SAKAGUCHI.

Sonstige Fundorte—Honshu, Shikoku, Kiushu, Formosa, China und Indien.

## 27. \**Sceliphron deforme* SMITH

*Pelopoecus deformis* SMITH, Cat. Hym. Brit. Mus. IV, p. 281, n. 20, ♀ ♂ (1856).

*Sceliphron deforme* SICKMANN, Zool. Jahrb. VIII, p. 220, n. 3 (1894); DALLA TORRE, Cat. Hym. VIII, p. 383 (1875).

*Sceliphron formosum* BINGHAM, Ind. Faun. Hym. I, p. 239, n. 452, ♀ ♂ (1897).

Fundort—Okinawa (Okinawa-honto); gesammelt in 2 ♀ Exemplaren von Herrn T. IWASAKI.

Sonstige Fundorte—Formosa und China.

**28. *Chalybion violaceum* FABRICIUS**

*Sphex violacea* FABRICIUS, Syst. Ent. p. 346, n. 4 (1775); GMELIN, Syst. Nat. Ed. 13a, p. 2725, n. 39 (1790).

*Pelopoëus (Chalybion) violaceum* KOHL, Verh. Zool.-Bot. Wien, XXXIX, p. 276 (1845).

*Chalybion violaceum* DAHLBOM, Hym. Eur. I, p. 21 (1845).

*Pelopoëus violaceus* SMITH, Cat. Hym. Brit. Mus. IV, p. 228, n. 7 (1856).

*Sceliphron violaceum* DALLA TORRE, Cat. Hym. VIII, p. 393 (1895); BINGHAM, Ind. Faun. Hym. I, p. 240, n. 435, ♀ ♂ (1897); MATSUMURA, Thous. Ins. Jap. Suppl. III, p. 118, Pl. XL, fig. 2, ♀ (1911); UCHIDA, Ins. World, Gifu, Jap. XXIX, p. 5 (1925).

Fundorte—Okinawa (Okinawa-honto, Ishigakijima); gesammelt in zahlreichen ♀ ♂ Exemplaren von den Herren H. KUROIWA, S. SAKAGUCHI und S. HIRAYAMA.

Sonstige Fundorte—Honshu, Shikoku, Kiushu, Korea, Formosa, China, Indien und Anstralien.

**29. *Ammophila atripes* SMITH**

*Ammophila atripes* SMITH, Ann. Mag. Nat. Hist. IX, p. 46, ♀ ♂ (1852); id., Cat. Hym. Brit. Mus. IV, p. 217, n. 43 (1856); CAMERON, Mem. Proc. Manchest. Ph. Soc. II, p. 97, ♀ ♂ (1889); DALLA TORRE, Cat. Hym. VIII, p. 395 (1895); BINGHAM, Ind. Faun. Hym. I, p. 229, n. 428, ♀ ♂ (1897).

*Ammophila similima* SMITH, Cat. Hym. Brit. Mus. IV, p. 217 (1856).

*Ammophila pulchella* SMITH, Cat. Hym. Brit. Mus. IV, p. 218 (1856); MATSUMURA, in KUROIWA, Prov. List Hym. in Loochoo, p. 4 (1908).

*Ammophila spinosa* SMITH, Ann. Mus. Nat. Hist. XII, p. 259, ♀ ♂ (1873).

*Ammophila buddha* CAMERON, Mem. Manchest. Ph. Soc. II, p. 93 (1889).

Fundorte—Okinawa (Okinawa-honto, Ishigakijima, Kumejima); gesammelt in zahlreichen ♀ ♂ Exemplaren von den Herren H. KUROIWA, S. SAKAGUCHI und S. HIRAYAMA.

Sonstige Fundorte—Formosa, China und Indien..

**30. *Ammophila basalis* SMITH**

*Ammophila basalis* SMITH, Cat. Hym. Brit. Mus. IV, p. 214, n. 37, ♀ ♂ (1856); CAMERON, Mem. Manchest. Ph. Soc. II, p. 93 (1889); DALLA TORRE, Cat. Hym. VIII, p. 396 (1895); BINGHAM, Ind. Faun. Hym. I, p. 231, n. 431, ♀ (1897); MATSUMURA, in KUROIWA, Prov. List Hym. in Loochoo, p. 4 (1908).

Fundort—Okinawa (Okinawa-honto); gesammelt in nur einem ♀ Exemplare von Herrn H. KUROIWA.

Sonstige Fundorte—Formosa und Indien.

**31. \**Ammophila infesta* SMITH**

*Ammophila infesta* SMITH, Trans. Ent. Soc. Lond. p. 190, n. 1, ♀ (1873); MATSUMURA, Thous. Ins. Jap. Suppl. III, p. 118, Pl. XL, fig. 3, ♀ (1911); UCHIDA, Ins. World, Gifu, Jap. XXIX, p. 5 (1925).

Fundort—Okinawa (Okinawa-honto); nur 2 ♀ Exemplare wurden von Herrn T. IWASAKI gesammelt.

Sonstige Fundorte—Hokkaido, Honshu, Shikoku, Kiushu und China.

**32. *Trypoxylon bicolor* SMITH**

*Trypoxylon bicolor* SMITH, Cat. Hym. Brit. Mus. IV, p. 377, n. 6, ♀ (1866); DALLA TORRE, Cat. Hym. VIII, p. 702 (1895); BINGHAM, Ind. Faun. Hym. I, p. 227, n. 426, Pl. II, fig. 5, ♀ (1897); MATSUMURA, in KUROIWA, Prov. List Hym. in Loochoo, p. 4 (1908).

*Trypoxylon accumulator* SMITH, Trans. Ent. Soc. Lond. p. 28, ♀ (1875).

*Trypoxylon tinclipennis* CAMERON, Mem. Manchest. Ph. Soc. II, p. 119 (1888).

Fundort—Okinawa (Okinawa-honto); gesammelt in 5 ♀ Exemplaren von Herrn H. KUROIWA.

Sonstige Fundorte—Kiushu, Indien und Java.

### 33. *Trypoxylon inornatum* MATSUMURA (sp. nov.)

*Trypoxylon inornatum* MATSUMURA (nom. lit.), in KUROIWA, Prov. List Hym. in Loochoo, p. 5 (1908).

♀. Eine schwarze und schlanke Art. Kopf spärlich fein punktiert, nach hinten zu glatt; Clypeus, Wangen, Schläfen und Gesicht fein silber behaart; zwischen den Fühlern mit einem kleinen Höcker. Antennen kurz, fadenförmig, aber hinter der Mitte leicht verdickt. Thorax glatt, kaum punktiert; Mesonotum beiderseits, Mesopleurae und Metathorax vorwiegend, silber behaart; Tegulae glatt, gross und von der braunen Färbung; Schildchen flach; Metathorax in der Mitte mit einer breiten tiefen Furche, der dreieckige Raum an der Basis des Metanotums sehr gross, glatt. Hinterleib sehr lang, 2mal so lang wie der Kopf und Thorax zusammen. Flügel hyalin, nur am Randmal schwach verdunkelt, Stigma und Nerven schwarz. Beine ziemlich kurz und kräftig. Körperlänge: ♀ 14 mm.; Flügellänge: 6.5 mm.

Fundort—Okinawa (Okinawa-honto); gesammelt in 3 ♀ Exemplaren von Herrn H. KUROIWA.

### 34. *Tachytes sinensis* SMITH var. *purpureipennis* MATSUMURA et UCHIDA (var. nov.) (Pl. III, fig. 4. ♀)

*Tachytes sinensis* MATSUMURA, in KUROIWA, Prov. List Hym. in Loochoo, p. 4 (1908).

Der Form und Zeichnung nach der typischen Art sehr ähnlich, sie weicht aber wie folgendes ab:

1. ♀ ♂. Alle Beine mit Ausnahme von den Hüften und Trochantern gelbrot; die Mittel- und Hinterschenkel nur an der Basis schwarzbraun.

2. Der Vorderflügel vollständig, der Hinterflügel nur am Randmal, tief braun getrübt, der erstere in einer Richtung mit einer starken purpurischen Schatte.

Körperlänge: ♀, ♂ 20–22 mm.; Flügellänge: 12.5 mm.

Fundorte—Okinawa (Okinawa-honto, Ishigakijima); gesammelt in zahlreichen ♀ ♂ Exemplaren von den Herren H. KUROIWA, T. IWASAKI, S. SAKAGUCHI und S. HIRAYAMA.

Sontiger Fundort—Formosa.

### 35. \**Notogonia tristis* SMITH

*Larrada tristis* SMITH, Cat. Hym. Brit. Mus. IV, p. 277, ♀ (1856).

*Larra tristis* KOHL, Verh. Zool. Ges. Wien, p. 248 (1884); DALLA TORRE, Cat. Hym. VIII, p. 675 (1895).

*Notogonia tristis* CAMERON, Ent. M. Mag. p. 714 (1897); BINGHAM, Ind. Faun. Hym. I, p. 204, ♀ (1897).

*Larra nigricans* MATSUMURA, in KUROIWA, Prov. List Hym. in Loochoo, p. 4 (1908).

Fundort—Okinawa (Okinawa-honto); gesammelt in 2 (1 ♀, 1 ♂) Exemplaren von Herrn H. KUROIWA.

Sonstige Fundorte—Indien und Borneo.

### 36. *Notogonia laboriosa* SMITH

*Larrada laboriosa* SMITH, Cat. Hym. Brit. Mus. IV, p. 278, ♀ (1856).

*Larra laboriosa* KOHL, Verh. Zool. Ges. Wien, p. 245 (1884); DALLA TORRE, Cat. Hym. VIII, p. 669 (1895); MATSUMURA, in KUROIWA, Prov. List Hym. in Loochoo, p. 4 (1908).

*Notogonia laboriosa* CAMERON, Ent. M. Mag. p. 314 (1890); BINGHAM, Ind. Faun. Hym. I, p. 204, n. 394, ♀ (1897).

Fundorte—Okinawa (Okinawa-honto, Ishigakijima, Miyakojima); gesammelt in zahlreichen ♀ ♂ Exemplaren von den Herren H. KUROIWA und S. SAKAGUCHI.

Sonstige Fundorte—Honshu, Shikoku, Formosa, Indien und Philippinen.

### 37. *Stizus bimaculatus* MATSUMURA et UCHIDA (sp. nov.) (Pl. III, fig 16, ♀)

♀. Kopf fein punktiert und lang braun behaart, aber die Behaarung des Clypeus und Gesichtes dicht fein und von der silbern Färbung; Labrum deutlich vorstehend und am Vorderrande gelb gesäumt; beide Palpen gelbbraun; Gesicht in der Mitte mit einem grossen gelben Flecke; innere Augenränder in der Mitte schmal gelb gesäumt. Fühler fadenförmig, schwarz, auf der Unterseite aber braun. Thorax robust, kurz, dicht fein punktiert und mit dichten langen braunen Haaren besetzt; Pronotum gelblich; Schildchen flach, beiderseits mit einem grossen gelben Makel; Metathorax kurz, hinten abfallend, mit 2 gelben Längsflecken. Hinterleib schwarz, spärlich fein punktiert und behaart; die folgenden Segmente von ersten bis 5ten vor dem Hinterrande safrangelb, von denen der Fleck des ersten und 5ten in der Mitte gebrochen sind. Flügel ganz hyalin, Nerven schwarzbraun. Beine dick, schwarz; die Vorder- und Mittelschienen, die Vordertarsen unten und die äusseren Seiten der sämtlichen Schienen blässgelb. Körperlänge: ♀ 11 mm.; Flügellänge: 6.5 mm.

Fundort—Okinawa (Ishigakijima); gesammelt in nur einem ♀ Exemplare von Herrn S. HIRAYAMA.

## FAM. SCOLIIDAE.

### 38. *Scolia carbonaria* KLUG

*Scolia carbonaria* KLUG, Symb. Physic. Dec. 3, Tab. 27, fig. 4, ♀ (1832); SAUSSURE, Ann. Soc. Ent. Fr. p. 210, ♀ (1858); CAMERON, Mem. Manchest. Ph. Soc. V, p. 1036 (1892); DALLA TORRE, Cat. Hym. VIII, p. 150 (1895); BINGHAM, Ind. Faun. Hym. I, p. 83, n. 178 (1897); MATSUMURA, Thous. Ins. Jap. Suppl. III, p. 125, Pl. XL, fig. 14, ♀ (1911).

Fundort—Okinawa (Okinawa-honto); nur ein ♀ Exemplar gesammelt von Herrn H. KUROIWA.

Sonstige Fundorte—Indien und Afrika.

**39. \**Scolia redtenbacheri* SAUSSURE**

*Lasoci redtenbacheri* SAUSSURE, Stett. Ent. Zeit. p. 186, ♀ ♂ (1859).

*Scolia redtenbacheri* SAUSSURE et SICHEL, Cat. Spec. Gen. *Scolia*, I, p. 105, n. 95, ♀ ♂ (1864);

CAMERON, Mem. Manchest. Ph. Soc. V, p. 103 (1892); DALLA TORRE, Cat. Hym. VIII, p. 179 (1895);

BINGHAM, Ind. Faun. Hym. p. 83, n. 179 (1897).

*Scolia okinawana* MATSUMURA (nom. Lit.), in KUROIWA, Prov. List Hym. in Loochoo, p. 2 (1908).

Fundorte—Okinawa (Okinawa-honto, Ishigakijima); gesammelt in 3 (2 ♀, 1 ♂) Exemplaren von den Herren H. KUROIWA und S. SAKAGUCHI.

Sonstige Fundorte—Indien und Java.

**40. *Scolia quadripustulata* FABRICIUS**

*Scolia quadripustulata* FABRICIUS, Spec. Insect. I, p. 453, n. 13 (1781); GMELIN, Syst. Nat. Ed. 13a, p. 2737, n. 17 (1791); LEPELETIER, Hist. Nat. Ins. Hym. III, p. 528, n. 16, ♀ ♂ (1845); SAUSSURE, Mém. Soc. Phys. Hist. Nat. Gen. XIV, p. 40 (1854); DALLA TORRE, Cat. Hym. VIII, p. 177 (1895); BINGHAM, Ind. Faun. Hym. I, p. 84, n. 182, ♀ ♂ (1897); MATSUMURA, in KUROIWA, Prov. List Hym. in Loochoo, p. 3 (1908); id., Thous. Ins. Jap. Suppl. III, p. 123, Pl. XL, fig. 11, ♀ (1911).

*Scolia binotata* FABRICIUS, Syst. Piez. p. 244, n. 36 (1804); JUNINE, Nouv. Méth. Class. Hymén. p. 158, ♂ (1807).

*Scolia fervida* SMITH, Ann. Mag. Nat. Hist. IX, p. 46, ♀ (1852).

*Scolia stizus* SAUSSURE et SICHEL, Cat. Spec. Gen. *Scolia*, p. 62 (1864).

Fundorte—Okinawa (Okinawa-honto, Ishigakijima, Kumejima, Seihoto); gesammelt in zahlreichen ♀ ♂ Exemplare von den Herren H. KUROIWA, S. SAKAGUCHI, T. IWASAKI und S. HIRAYAMA.

Sonstige Fundorte—Formosa, China, Indien, Burma und Java.

**41. *Scolia yayeyamensis* MATSUMURA et UCHIDA (sp. nov.) (Pl. III, fig. 7, ♀)**

♀. Eine grosse und schwarze Art. Kopf schmaler als der Thorax, rundlich, zerstreut grob punktiert und schwarz lang behaart; Clypeus rauh, in der Mitte aber glatt, rundlich gewölbt, am Vorderrande breit abgerundet; Mandibeln gross und kräftig, auf der Unterseite mit zahlreichen langen rotbraunen Haaren. Fühler sehr dick und fadenförmig. Thorax kräftig, dicht grob punktiert und dicht kurz schwarz behaart; Mesonotum etwas glänzend; Tegulae glatt; Metathorax auffallend dicht punktiert, hinten breit tief ausgerandet. Hinterleib robust, viel länger als der Kopf und Thorax zusammen, dicht lang schwarz behaart, zerstreut grob punktiert, aber die Punktierung des ersten Segmentes und der zwei Endsegmente viel dichter als die der übrigen; der Einschnitt jedes Segmentes sehr tief eingeschnürt; das 3te, 4te, 5te und letzte Bauchsegment an der Basalhälfte fein punktiert und nicht behaart. Flügel mit 2 Cubitalzellen, tief dunkelbraun, in einer Richtung mit einer violettischen Schatte, ausgedehnt schwärzlich getrübt. Beine sehr kräftig, dicht lang schwarz behaart. Körperlänge: ♀ 26–27 mm.; Flügellänge: ♀ 18 mm.

Fundort—Okinawa (Yayeyama); gesammelt in 2 ♀ Exemplaren von Herrn K. KUROIWA.

Der Färbung und Form nach der *S. redtenbacheri* SAUSSURE sehr ähnlich; sie weicht aber wie folgendes ab:

1. ♀. Scheitel ganz glatt und stark glänzend.
2. Hinterleib fast ganz schwarz, nicht violettblau schimmernd.
3. Hinterleib auffallend dicht lang schwarz behaart.
5. Die Bauchsegmente vom 3ten bis zum letzten je an der Basalhälfte fein punktiert und stark glänzend.

**42. *Scolia kuroiwae* MATSUMURA et UCHIDA (sp. nov.) (Pl. III, 2, ♀)**

♀. Kopf rundlich, schmaler als der Thorax; Scheitel, Stirn und hinter den Augen glatt und stark glänzend, der erstere zerstreut grob punktiert; Clypeus rauh, in der Mitte etwas rundlich convex, glatt, und am Vorderrande breit gerundet; Mandibeln kräftig, dunkelrot; Schläfen dicht lang gelb behaart. Fühler sehr kräftig, kurz, Thorax dicht punktiert und dicht kurz gelb behaart; Metathorax kurz, hinten breit tief ausgerandet. Hinterleib breit, glatt und dicht gelb behaart. Biene ziemlich kräftig; die kräftigen Dornen der Schienen und Tarsen rot. Flügel gelb, am Randmal verdunkelt, mit 2 Cubitalzellen.

Grundfarbe schwarz; Kopf grösstenteils gelb; Clypeus ausgenommen die Mitte schwarz; Prothorax und die Vorderschienen gelb, Hinterleib grösstenteils gelblich, das erste Segment ganz, das 2te an der Basalhälfte und das 3te nur an der Basis schmal, schwarz. Körperlänge: ♀ 21 mm.

♂. Männchen viel schlanker und kleiner als das Weibchen; Schildchen, Postschildchen, Prothorax, ein grosser Makel der Mesopleurae, alle Schienen und Schenkel am Ende, gelbrot; das erste Hinterleibssegment am Hinterrande und das 2te nur an der Basis schwarz. Körperlänge: ♂ 17–18 mm.; Flügel-länge: ♀, ♂ 13 mm.

Fundort—Okinawa (Okinawa-honto, Ishigakijima); gesammelt in 3 (1 ♀; 2 ♂) Exemplaren von Herrn H. KUROIWA.

**43. *Elis prismatica* SMITH**

*Scolia prismatica* SMITH, Cat. Hym. Brit. Mus. III, p. 102, n. 81, ♀ (1856); DALLA TORRE, Cat. Hym. VIII, p. 174 (1895); MATSUMURA, in KUROIWA, Prov. List Hym. in Loochoo, p. 2 (1908).

*Elis prismatica* SAUSSURE et SICHEL, Cat. Hym. Spec. Gen. Scolia, p. 199, n. 214, ♀ (1864); BINGHAM, Ind. Faun. Hym. I, p. 98, n. 205, ♀ (1897).

Fundort—Okinawa (Okinawa-honto); gesammelt in zahlreichen ♀ Exemplaren von den Herren H. KUROIWA und S. SAKAGUCHI.

Sonstige Fundorte—Formosa, China und Indien.

**44. *Elis annulata* FABRICIUS**

*Tiphia annulata* FABRICIUS, Ent. Syst. II, p. 225, n. 7, ♀ (1793).

*Campsomeris servillei* LEPELETIER, His. Nat. Ins. Hym. III, p. 501, n. 9, ♀ (1845).

*Scolia annulata* SMITH, Cat. Hym. Brit. Mus. III, p. 100, n. 72, ♀ (1855); DALLA TORRE, Cat.

Hym. VIII, p. 146 (1893); MATSUMURA, in KUROIWA, Prov. List Hym. in Loochoo, p. 2 (1908).

*Elis annulata* SAUSSURE et SICHEL, Cat. Hym. Spec. Gen. Scolia, p. 196, n. 110, ♀ ♂ (1864); MAGRETTI, Ann. Mus. Cic. Genova, XXXII, p. 245, n. 49 (1892); BINGHAM, Ind. Faun. Hym. I, p. 96, n. 201, ♀ ♂ (1897); MATSUMURA, Thous. Ins. Jap. Suppl. III, p. 126, Pl. XL, fig. 16, ♀ (1911); UCHIDA, Ins. World, Gifu, Jap. XXIX, p. 6 (1925).

Fundorte—Okinawa (Okinawa-honto, Miyakojima, Ishigakijima); gesammelt in zahlreichen ♀ ♂ Exemplaren von den Herren H. KUROIWA, S. SAKAGUCHI und S. HIRAYAMA.

Sonstige Fundorte—Honshu, Shikoku, Kiushu, Formosa, Korea, China und Indien.

#### 45. \**Elis grossa* FABRICIUS

*Tiphia grossa* FABRICIUS, Syst. Piez. p. 237, n. 4 (1804).

*Scolia grossa* BURMEISTER, Abh. Naturf. Ges. Halle, I, p. 23, n. 22, ♀ ♂ (1853); SMITH, Trans. Ent. Soc. Lond. p. 185, n. 2 (1873).

*Elis grossa* SAUSSURE, Mém. Soc. Phys. Hist. Nat. Gen. XIV, p. 63, n. 3, ♂ (1854); BINGHAM, Ind. Faun. Hym. I, p. 97, n. 203, ♀ ♂ (1897); MATSUMURA, Thous. Ins. Jap. Suppl. III, p. 127, Pl. XL, fig. 18, ♀ (1911); UCHIDA, Ins. World, Gifu, Jap. XXIX, p. 6 (1925).

Fundort—Okinawa (Okinawa-honto); gesammelt in 6 (4 ♀, 2 ♂) Exemplaren von den Herren H. KUROIWA und T. IWASAKI.

Sonstige Fundorte—Honshu, Kiushu, Formosa, Korea, China, Java und Indien.

#### 46. \**Elis quadrifasciata* FABRICIUS

*Scolia quadrifasciata* FABRICIUS, Suppl. Ent. Syst. p. 255, n. 16, ♀ (1778); KLUG, Beitr. Naturk. I, p. 30, n. 20, ♂ (1805); BURMEISTER, Abh. Naturf. Ges. Halle, I, p. 25, n. 27, ♂ (1853); DALLA TORRE, Cat. Hym. VIII, p. 175 (1893).

*Campomelis lindeni* LEPELETIER, Hist. Nat. Ins. Hym. p. 500, n. 8, ♀ (1845).

*Elis lindeni* SAUSSURE et SICHEL, Cat. Spec. Gen. Scolia, p. 204, n. 219, ♀ ♂ (1804); BINGHAM, Ind. Faun. Hym. I, p. 96, n. 202, ♀ ♂ (1897).

Fundorte—Okinawa (Okinawa-honto, Kumejima); 7 (4 ♀, 3 ♂) Exemplare gesammelt von den Herren H. KUROIWA, S. SAKAGUCHI und S. HIRAYAMA.

Sonstige Fundorte—Honshu, China, Formosa, Indien und Java.

#### 47. *Elis aurulenta* SMITH

*Scolia aurulenta* SMITH, Cat. Hym. Brit. Mus. III, p. 102, n. 80, ♀ (1855); DALLA TORRE, Cat. Hym. VIII, p. 148 (1895).

*Elis aurulenta* SAUSSURE et SICHEL, Cat. Hym. Spec. Gen. Scolia, p. 144, n. 153, ♂ (1864); MATSUMURA, in KUROIWA, Prov. List Hym. in Loochoo, p. 2 (1908); id., Thous. Ins. Jap. Suppl. III, p. 128, Pl. XL, fig. 19, ♀ (1911).

Fundort—Okinawa (Okinawa-honto); gesammelt in zahlreichen ♀ Exemplaren von den Herren H. KUROIWA und S. SAKAGUCHI.

Sonstiger Fundort—Kiushu.

#### 48. *Tiphia rufimandibulata* SMITH,

*Tiphia rufimandibulata* SMITH, Trans. Ent. Soc. Lond. p. 184, n. 3, ♀ (1873); DALLA TORRE, Cat. Hym. VIII, p. 141, n. 141 (1895).

Fundort—Okinawa (Ishigakijima); nur ein ♀ Exemplar gesammelt von Herrn H. KUROIWA.

Sonstige Fundorte—Hokkaido und Honshu.

## FAM. POMPILIDAE.

**49. *Pompilus analis* FABRICIUS**

*Sphex analis* FABRICIUS, Spec. Ins. I, p. 448, n. 27 (1781); GMELIN, Syst. Nat. Ed. 13a, p. 2729, n. 58 (1787).

*Sphex sanguinea* CHRIST, Naturg. Ins. p. 291, ♀ (1791).

*Pompilus analis* FABRICIUS, Suppl. Ent. Syst. p. 246, n. 1 (1798); DAHLBOM, Hym. Eur. p. 47 (1843); LEPELETIER, Hist. Nat. Insect. Hym. III, p. 439, n. 35, ♀ (1845); DALLA TORRE, Cat. Hym. VIII, p. 273 (1895); BINGHAM, Ind. Faun. Hym. I, p. 150, n. 292, ♀ ♂ (1897); MATSUMURA, in KUROIWA, Prov. List Hym. in Loochoo, p. 3 (1908); id., Thous. Ins. Jap. Suppl. III, p. 131, Pl. XL, fig. 24, ♀ (1911).

Fundorte—Okinawa (Okinawa-honto, Ishigakijima, Kumejima); gesammelt in 7 ♀ Exemplaren von den Herren H. KUROIWA, S. SAKAGUCHI und S. HIRAYAMA.

Sonstige Fundorte—China, Indien und Burma.

**50. *Pompilus unifasciatus* SMITH**

*Pompilus unifasciatus* SMITH, Cat. Hym. Brit. Mus. III, p. 145, n. 133, ♀ ♂ (1855); CAMERON, Mem. Manchest. Ph. Soc. IV, p. 470 (1891); DALLA TORRE, Cat. Hym. VIII, p. 350 (1895); BINGHAM, Ind. Faun. Hym. I, p. 168, n. 333, ♀ ♂ (1897); MATSUMURA, in KUROIWA, Prov. List Hym. in Loochoo, p. 3 (1908); id., Thous. Ins. Jap. Suppl. III, p. 131, Pl. XL, fig. 25, ♀; Pl. XLI, fig. 1, ♂ (1911).

*Pompilus exortivus* SMITH, Trans. Ent. Soc. Lond. p. 188, ♀ (1883).

Fundort—Okinawa (Okinawa-honto); gesammelt in nur einem ♀ Exemplare von Herrn H. KUROIWA.

Sonstige Fundorte—Honshu, Kiushu, Shikoku, Korea, China, Indien und Burma.

**51. *Pompilus maculifrons* SMITH**

*Pompilus maculifrons* SMITH, Trans. Ent. Soc. Lond. p. 186, n. 2, ♂ (1875); DALLA TORRE, Cat. Hym. VIII, p. 299 (1895); MATSUMURA, in KUROIWA, Prov. List Hym. in Loochoo, p. 3 (1908).

Fundort—Okinawa (Okinawa-honto); nur ein ♂ Exemplar gesammelt von Herrn H. KUROIWA.

Sonstiger Fundort—Honshu.

**52. *Pompilus ignobilis* SAUSSURE**

*Pompilus ignobilis* SAUSSURE, Reise Novara, Hym. p. 60, n. 3, ♀ (1867); CAMERON, Mem. Manchest. Ph. Soc. IV, p. 459 (1891); DALLA TORRE, Cat. Hym. VIII, p. 295 (1895); BINGHAM, Ind. Faun. Hym. I, p. 196, n. 329, ♀ ♂ (1877); MATSUMURA, Thous. Ins. Jap. Suppl. III, p. 132, Pl. VLL, fig. 2, ♀ (1911).

*Pompilusus suzukii* MATSUMURA (nom. Lit.), in KUROIWA, Prov. List Hym. in Loochoo, p. 3 (1908).

Fundorte—Okinawa (Okinawa-honto, Ishigakijima, Miyakojima, Kumejima); gesammelt in zahlreichen ♀ ♂ Exemplaren von den Herren T. IWASAKI, H. KUROIWA, S. SAKAGUCHI und S. HIRAYAMA.

Sonstige Fundorte—Honshu, China und Indien.

**53. *Pompilus liukiu* DALLA TORRE**

*Pompilus fragilis* SMITH, Trans. Ent. Soc. Lond. p. 186, n. 1, ♂ (1873).

*Pompilus liukiu* DALLA TORRE, Cat. Hym. VIII, p. 298 (1895).

*Pompilus breviolus* MATSUMURA (nom. lit.), in KUROIWA, Prov. List Hym. in Loochoo, p. 3, (1908).

Fundorte—Okinawa (Okinawa-honto, Ishigakijima); gesammelt in 3 ♂ Exemplaren von den Herren T. IWASAKI und H. KUROIWA.



Sonstiger Fundort—Honshu.

#### 54. *Pompilus perplexus* SMITH

*Pompilus perplexus* SMITH, Cat. Hym. Brit. Mus. III, p. 147, ♀ (1855); BINGHAM, Ind. Faun. Hym. I, p. 167, n. 339, ♀ ♂ (1897).

*Priocnemis perplexus* SMITH, Jour. Linn. Soc. p. 354 (1867).

*Pompilus lachesis* SMITH, New. Spec. Hym. Brit. Mus. p. 146 (1872).

*Salius perplexus* CAMERON, Mem. Manchest. Ph. Soc. IV, p. 452 (1891).

Fundort—Okinawa (Okinawa-honto); nur ein ♀ Exemplar gesammelt von Herrn H. KUROIWA.

Sonstige Fundorte—Sumatra und Indien.

#### 55. *Salius abdominalis* MATSUMURA

*Pompilus abdominalis* MATSUMURA, Thous. Ins. Jap. Suppl. III, p. 132, Pl. XLI, fig. 3, ♀ (1911).

Fundort—Okinawa (Yayeyama); gesammelt in 3 (2 ♀, 1 ♂) Exemplaren von Herrn H. KUROIWA.

#### 56. \**Salius terauchii* MATSUMURA

*Pompilus terauchii* MATSUMURA, Thous. Ins. Jap. Suppl. III, p. 135, Pl. XLI, fig. 6, ♂ (1911).

Fundort—Okinawa (Ishigakijima); nur ein ♂ Exemplar gesammelt von Herrn. S. HIRAYAMA.

Sonstiger Fundort—Formosa.

#### 57. *Salius sinensis* SMITH

*Pompilus sinensis* SMITH, Cat. Hym. Brit. Mus. III, p. 148, n. 142, ♀ ♂ (1855); DALLA TORRE, Cat. Hym. VIII, p. 323 (1895); MATSUMURA, in KUROIWA, Prov. List Hym. in Loochoo, p. 3 (1908).

*Salius sinensis* BINGHAM, Ind. Faun. Hym. Vol. I, p. 133, n. 621, ♀ ♂ (1897); MATSUMURA, Thous. Ins. Jap. Suppl. III, p. 139, Pl. XLI, fig. 12, ♀ (1911).

*Salius laeta* CAMERON, Mem. Manchest. Ph. Soc. IV, p. 444 (2891).

Fundorte—Okinawa (Okinawa-honto, Ishigakijima); gesammelt in zahlreichen ♀ ♂ Exemplaren von den Herren T. IWASAKI, S. SAKAGUEHI und H. KUROIWA.

Sonstige Fundorte—Formosa, China und Indien.

#### 58. *Salius flavus* FABRICIUS

*Sphex flava* FABRICIUS, Syst. Ent. p. 352, n. 35 (1775); GMELIN, Syst. Nat. Ed. 13a, p. 2732, n. 76 (1790).

*Pompilus flavus* FABRICIUS, Syst. Piez. p. 197, n. 52 (1804); LEPELETIER, Encycl. Méth. Insect. X, p. 179, n. 13 (1825).

*Mygnumia flava* SMITH, Cat. Hym. Brit. Mus. III, p. 182 n. 2 (1855).

*Priocnemis flavus* GRIBADO, Ann. Mus. Civ. Genova, XXI, p. 358, n. 20 (1884); DESTEFANI, Nat. Sicil. VIII, p. 178 (1888).

*Salius humbertianus* CAMERON, Mem. Manchest. Ph. Soc. IV, p. 451 (1891).

*Salius flavus* KOHL, Verh. Zool.-Bot. Ges. Wien, XXIV, p. 45 (1884); DALLA TORRE, Cat. Hym. VIII, p. 224 (1895); BINGHAM, Ind. Faun. Hym. I, p. 142, n. 281, ♀ ♂ (1897); MATSUMURA, Thous. Ins. Jap. Suppl. III, p. 139, Pl. XLI, fig. 11, ♀ (1911); UCHIDA, Ins. World, Gifu, Jap. XXIX, p. 7, n. 42 (1925).

Fundorte—Okinawa (Okinawa-honto, Kumejima, Miyakojima, Ishigakijima); 9 ♀ Exemplare wurden von den Herren S. SAKAGUCHI und S. HIRAYAMA gesammelt.

Sonstige Fundorte—Honshu, Shikoku, Kiushu, Korea, Formosa, China und Indien.

59. \**Salius fenestratus* SMITH

*Mygimnia fenestrata* SMITH, Cat. Hym. Brit. Mus. III, p. 182, n. 4 (1855).

*Salius fenestratus* KOHL, Verh. Zool.-Bot. Ges. Wien, XXXIV, p. 45 (1884); MATSUMURA, Thous. Ins. Jap. Suppl. IV, p. 189, Pl. LIII, fig. 20, ♀ (1912).

*Salius audax* CAMERON, Mem. Manchest. Ph. Soc. IV, p. 442 (1891).

*Salius fumestus* CAMERON, Mem. Manchest. Ph. Soc. IV, p. 444 (1891).

*Pompilus okinawensis* MATSUMURA, Thous. Ins. Jap. Suppl. III, p. 133, Pl. XLI, fig. 4, ♂ (1911).

Fundort—Okinawa (Okinawa-honto); gesammelt in 2 ♂ Exemplaren von Herrn H. KUROIWA.

Sonstige Fundorte—Formosa und Indien.

60. *Macromeris violacea* LEPELETIER

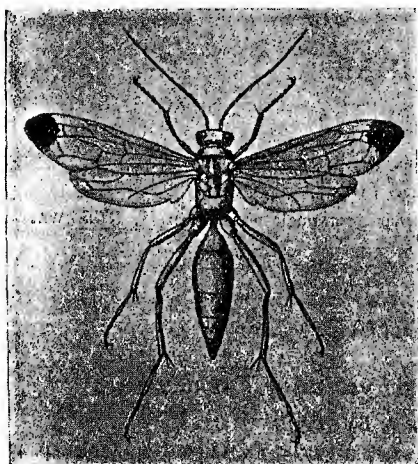
*Macromeris violacea* LEPELETIER, Guér. Mag. Zool. p. 80, ♀ (1831); SMITH, Cat. Hym. Brit. Mus. III, p. 181 (1855); CAMERON, Mem. Manchest. Ph. Soc. IV, p. 435 (1891); BINGHAM, Ind. Faun. Hym. I, p. 105, n. 214, ♀ ♂ (1897); MATSUMURA, in KUROIWA, Prov. List Hym. in Loochoo, p. 3 (1908); id., Thous. Ins. Jap. Suppl. III, p. 129, Pl. XL, fig. 21, ♀ (1911).

Fundort—Okinawa (Ishigakijima); gesammelt in nur einem ♀ Exemplare von Herrn H. KUROIWA. Sonstige Fundorte—Formosa, China, Indien und Burma.

61. *Macromeris apicalis* MATSUMURA et UCHIDA (sp. nov.)

♀. Kopf, Thorax und Hinterleib auffallend dicht kurz goldengelb behaart; Kopf rundlich, nicht aufgetrieben; Clypeus gross, schwach rundlich gewölbt und am Vorderrande breit gerundet, in der Mitte mit einen kleinen Fortsatze; Mandibeln kräftig, mit zwei ungleichen Zähnen, von denen der obere kleiner als der untere ist; Palpen dick, Maxillar-Palpen sehr lang; Schläfen, Wangen und Mandibeln je an der Basis lang goldengelb behaart. Fühler ziemlich dick, gegen das Ende hin etwas verdünnt, Schaft gross, das erste Geisselglied sehr kurz, das 2te am längsten. Thorax robust, breiter als der Kopf; Schildchen und Hinterschildchen convex, das erstere und das Mesonotum in der

Mitte und nahe der Basis der Flügelwurzel mit je schwachem Längskiele; Metathorax kurz, hinten rundlich; Mesopleurae und Metanotum unregelmässig grob gerunzelt. Flügel lang, gelblich hyalin, an der Spitze aber schwarz getrübt, Nerven gelbrot; der erste rücklaufende Nerv nahe der Spitze der 2ten Cubitalzelle und das 2te rücklaufende Nerv vor der Mitte der 3ten Cubitalzelle. Beine lang und kräftig; die Hinterschienen an der Basis nach innen leicht gekrümmt; alle Schienen und Tarsen mit zahlreichen feinen Borsten, nur die sämtlichen Hüften goldengelb behaart wie beim Körper; Klauen in der Mitte mit



*Macromeris apicalis* sp. nov. (♀)

einem kleinen Zahn. Hinterleib spindelförmig, glatt und matt; das 2te Bauchsegment an der Basis mit einer Querfurche.

Grundfarbe schwarz; Antennen, Palpen, Mandibeln und alle Beine gelbbraun, aber die ersteren sowie auch die Mandibeln gegen die Spitze hin und das 4te und 5te Glied der Tarsen schwärzlichbraun; die Hinterleibssegmente vom 3ten bis zum letzten je am Hinterrande bräunlich gesäumt. Körperlänge: ♀ 26 mm.; Flügellänge: 20 mm.

Fundort—Okinawa (Ishigakijima); gesammelt in nur einem ♀ Exemplare von Herrn S. HIRAYAMA.

Diese ähnelt sich etwas *M. castanea* BINGHAM aus Java, weicht aber in der goldengelb behaarten Kopf, Körper und Hinterleib ab.

**62. *Ceropales hirayamae* MATSUMURA et UCHIDA (sp. nov.) (Pl. III, 3, ♀)**

♀. Grundfarbe schwarz; Flügel schwarz getrübt, aber an der Basis ganz hyalin. Kopf vorwiegend glatt; Gesicht, Clypeus, Mandibeln an der Basis und Schläfen fein silber behaart; Labrum vorstehend, am Vorderrande ausgerandet, mit zahlreichen langen goldenen Haaren besetzt; Mandibeln schlank, an der Spitze zugespitzt; die beiden Palpen kräftig. Fühler kurz und dick. Thorax etwas breiter als der Kopf, so lang wie der Hinterleib, sehr fein punktiert und schwarz fein behaart; Schildchen flach; Metathorax zerstreut grob punktiert, hinten tief ausgerandet, jederseits mit einem grossen Zahne. Hinterleib ganz glatt, schwarzviolett. Flügel in einer Richtung mit einer violettischen Schatte. Beine kräftig, ganz schwarz. Körperlänge: ♀ 21 mm.; Flügellänge: 17 mm.

Fundort—Okinawa (Ishigakijima); gesammelt in nur einem ♀ Exemplare von Herrn S. HIRAYAMA.

FAM. MUTILLIDAE.

**63. \**Mutilla discreta* CAMERON**

*Mutilla discreta* CAMERON, Mem. Mannchest. Ph. Soc. IV, p. 41 (1897).

*Mutilla nigra* BINGHAM, Ann. Mag. Nat. Hist. p. 440 (1895).

Fundort—Okinawa (Ishigakijima); nur ein ♂ Exemplar gesammelt von Herrn H. KUROIWA. Sonstige Fundorte—Indien, Philippinen und Burma.

FAM. CHRYSIDIDAE.

**64. *Stilbum cyanurum* FÜRSTER var. *amethystinum* FABRICIUS**

*Chrysis cyanurum* FÜRSTER, Novae Spec. Ins. p. 89, n. 89 (1771).

*Chrysis amethystina* FABRICIUS, Syst. Ent. p. 359, n. 12, ♀ ♂ (1775); CHRIST, Nat. Insect. p. 404 (1791); LEPELETIER, Ann. Mus. Nat. Hist. VII, p. 126, n. 11 (1806).

*Stilbum amethystinum* LEPELETIER, Encycl. Méth. Ins. X, p. 494, n. 2. (1825); SMITH, Trans.

Ent. Soc. Lond. p. 479 (1814); MOCSÁRY, Chrysid. Faun. Hung. p. 43, n. 2 (1882); MATSUMURA, Thous. Ins. Jap. Suppl. IV, p. Pl. XLI, fig. 19, ♀ (1911).

*Stilbum cyanurum* FÖRSTER var. *amethystinum* MOCSÁRY, Monogr. Chrysid. p. 38, ♀ ♂ (1891); BISCHOFF, Gen. Insect. 151, p. 26 (1913); UCHIDA, Ins. World, Giftu, Jap. XXIX, p. 8 (1925).

Fundort—Okinawa (Okinawa-honto); nur ein ♀ Exemplar gesammelt von Herrn T. IWASAKI.  
Sonstige Fundorte—Honshu, Formosa, Korea, Indien, Afrika und Nord- und Sudamerika.

**65. \*Chrysis (Tetrachrysis) fuscipennis BRULLÉ**

*Chrysis fuscipennis* BRULLÉ, Hist. Nat. Insect. Hym. IV, p. 38, n. 24, ♀ ♂ (1864); DALLA TORRE, Cat. Hym. VI, p. 63 (1891).

*Chrysis amethystina* DAHLBOM, Hym. Eur. II, p. 229 (1854).

*Chrysis erratica* BUYSSON, Rev. Ent. Caen. b, p. 189 (1887).

*Chrysis fulcheläus* CAMERON, Proc. Manchest. Ph. Soc. XXVI, p. 126 (1888).

*Chrysis japonica* MATSUMURA, in KUROIWA, Prov. List Hym. in Loochoo, p. 2 (1908).

*Chrysis (Tetrachrysis) fuscipennis* MOCSÁRY, Monogr. Chrysid. p. 370 (1889); BISCHOFF, Gen. Insect. 151, p. 52 (1913); MOCSÁRY, Ann. Mus. Nat. Hung. p. 613 (1913).

Fundort—Okinawa (Ishigakijima); gesammelt in 3 ♀ Exemplaren von Herrn S. SAKAGUCHI.  
Sonstige Fundorte—Formosa, Indien, Philippinen und Australien.

**66. \*Chrysis (Pentachrysis) lusca FABRICIUS**

*Chrysis lusca* FABRICIUS, Syst. Piez. p. 171, n. 7 (1804); LEPELETIER, Ann. Mus. Hist. Nat. VII, p. 136, n. 7 (1806); DALLA TORRE, Cat. Hym. VI, p. 76 (1891).

*Pyria lusca* LEPELETIER, Encycl. Méth. Ins. X, p. 414, n. 2 (1825).

*Chrysis (Pentachrysis) lusca* LICHTENSTEIN, Petites Nouv. Ent. II, p. 27 (1876); MOCSÁRY, Monogr. Chrysid. p. 527, n. 618 (1886); BISCHOFF, Gen. Ins. 151, p. 63 (1913).

Fundort—Okinawa (Ishigakijima); nur ein ♀ Exemplar gesammelt von Herrn S. HIRAYAMA.  
Sonstige Fundorte—Honshu, Kiushu, Formosa, Indien, Java und Burma.

**67. \*Chrysis (Hexachrysis) vicaria MOCSÁRY**

*Chrysis (Hexachrysis) vicaria* MOCSÁRY, Ann. Mus. Nat. Hung. XI, p. II, n. 145, ♀ ♂ (1913); BISCHOFF, Gen. Ins. 151, p. 68 (1913).

Fundorte—Okinawa (Okinawa-honto, Ishigakijima); gesammelt in 4 (1 ♂, 3 ♀) Exemplaren von den Herren S. SAKAGUCHI und S. HIRAYAMA.  
Sonstiger Fundort—Formosa.

FAM. FORMICIDAE.

**68. Myrmoteras kuroiwae MATSUMURA**

*Myrmoteras kuroiwae* MATSUMURA (nom. lit.), in KUROIWA, Prov. List Hym. in Loochoo, p. 2 (1908); id., Thous. Ins. Jap. Suppl. IV, p. 191, Pl. LIV, fig. 1, ♀ (1912).

Fundort—Okinawa (Okinawa-honto); gesammelt in zahlreichen ♀ & ♂ Exemplaren von Herrn S. KIYAMU.

**69. \*Diacamma rugosum LEGUILLON var. anceps EMERY**

*Polyrhachis bispinosa* MATSUMURA (nom. lit.), in KUROIWA, Prov. List Hym. in Loochoo, p. 2 (1908).

*Diacamma rugosum* LEGUILLON var. *anceps* EMERY, Ent. Mitt. p. 49 (1912).

Fundorte—Okinawa (Okinawa-honto, Ishigakijima); gesammelt in zahlreichen ♀ Exemplaren von

Herrn S. KIYAMU.

Sonstiger Fundort—Formosa.

**70. \**Polyrhachis dives* SMITH**

*Polyrhachis dives* SMITH, Jour. Linn. Soc. II, p. 64, ♀ (1857); FOREL, Jour. Bomb. Nat. Hist. Soc. VIII, p. 27, ♀ (1893); BINGHAM, Ind. Faun. Hym. II, p. 396, n. 468, ♀ (1897); FOREL, Ent. Mitt. p. 79 (1912).

Fundorte—Okinawa (Okinawa-honto, Ishigakijima); gesammelt in zahlreichen ♀ Exemplaren von den Herren H. KURŌIWA, S. SAKAGUCHI und S. HIRAYAMA.

Sonstige Fundorte—Formosa, China, Philippinen und Indien.

(Schluss folgt)

---